

T.C.
AĞRI VALİLİĞİ
BOZTOPRAK ALİ YORULMAZ
ORTAOKULU MÜDÜRLÜĞÜ



SUNUŞ



Bilindiği üzere içinde bulunduğumuz yüzyılın bir gereği olarak kurumlarımız, kendilerini ihtiyaçlara göre sürekli geliştirmek ve çağın gerekliliklerine adapte etmek zorundadırlar. Bu ihtiyaçlara ve çağın gerekliliklerine en etkili şekilde cevap verebilmenin yolu da kuşkusuz eğitimden geçer. Her geçen gün gelişen teknolojiye ayak uydurabilmek için ilimizin ve ülkemizin eğitimine daha çok önem vermeli ve buna yönelik atacağımız adımları daha da planlı bir şekilde yapmalıyız. Nitekim eğitimin inşasında ve eğitim kurumlarımızın niteliğinin keza hizmet kalitesinin artırılmasında, ulaşılabilir orta ve uzun vadeli hedeflere dayalı süreç odaklı bir planlamanın varlığı şarttır. Gerçekçi ve somut adımlara dayalı oluşturulacak yönetsel bir planlamayla; eğitim kurumlarımızın hizmet kalitesini, tüm paydaşlarımızın memnuniyetini artırmayı hedeflemeliyiz. Kamu kaynaklarını etkili bir şekilde kullanabilen, mali disiplin çerçevesinde katılımcılık ilkesine dayanan bir süreç oluşturmalıyız. Sürdürülebilir, sağlam hedeflere ve stratejilere dayanan, kurumsal kültüre katkı sağlayan, şeffaf ve uygulanabilir bir stratejik planın varlığına her daim ihtiyacımız vardır.

Bu doğrultuda; 5018 Kamu Mali Yönetimi ve Kontrol Kanunu gereğince, paydaşların iş birliği çerçevesinde çalışma arkadaşlarımızla birlikte hazırladığımız 2024-2028 Stratejik Planı'nın ilimiz için başarıyla uygulanması ve belirlenen hedeflerin gerçekleşmesi doğrultusundaki eğitim vizyonumuza ulaşılacaktır. Hazırladığımız Stratejik Planımızın, en verimli şekilde hayata geçmesini ve hayırlara vesile olmasını diliyorum.

Hasan KÖKREK
Ağrı İl Milli Eğitim Müdürü

T.C.
AĞRI VALİLİĞİ
BOZTOPRAK ALİ YORULMAZ ORTAOKULU
MÜDÜRLÜĞÜ

2024-2028
STRATEJİK PLANI

AĞRI
2024

Efendiler!
Dünyada her şey için;
uygarlık için, hayat için, başarı için
en hakiki mürşit ilimdir; fendir.

Mustafa Kemal ATATÜRK



Okul/Kurum Bilgileri

İli: AĞRI		İlçesi: MERKEZ	
Adres:	BOZTOPRAK KÖYÜ BOZTOPRAK KÜME EVLERİ NO 110/1 İÇ KAPI NO 1 MERKEZ / AĞRI	Coğrafi Konum(link)	https://boztoprakaliyorulmazortaokul.meb.k12.tr/tema/harita.php
Telefon Numarası:	4722809400	Faks Numarası:	
e- Posta Adresi:	https://boztoprakaliyorulmazortaokul.meb.k12.tr/	Web sayfası adresi:	https://boztoprakaliyorulmazortaokul.meb.k12.tr/
Kurum Kodu:	755617	Öğretim Şekli:	Tam Gün

SUNUŞ

Deęişen dünya düzeni içerisinde şüphesiz ki eğitim ve öğretim anlayışı da deęişiyor. Çocuklarımızı çağın gerektirdiđi bilgi birikimine, ahlaki deęerlere göre yetiştirmenin yolu da eğitimden geçiyor. Atatürk'ün çizmiş olduđu hedefler doğrultusunda çağdaş uygarlık seviyesine ulaşmak, vatanını ve milletini seven, büyüklerini sayan, geçmişini bilip geleceđine de ona göre yön vererek kendi yeteneklerinin farkında bireyler yetiştirmek öncelikli görevlerimiz.

Günümüzde teknolojik olarak hızlı bir deęişim var. Bu deęişimi en iyi anlayabilmenin yolu bilgi birikimi ve bu bilgiyi en iyi şekilde uygulamaya dökmekten geçiyor. Gerek kodlama gerek farklı alanlarda bu bilgileri transfer etmek önem kazanıyor. Kendi yeteneđinin farkında olup ilgi alanlarına göre yetişen çocuklar ileriki eğitim hayatında farklı konumlara gelebiliyor.

Her şeyden önemli olan ise iyi bir nesil yetiştirmek öncelikli hedefimiz. Stratejik Planda belirtilen amaç ve hedeflere ulaşmanın okulumuzun gelişmesine önemli katkılar sağlayacağına inanıyor ve bu doğrultuda çalışmalarımıza var gücümüzle devam edeceğiz.

GÖKHAN GÜLLÜ

OKULMÜDÜRÜ

İÇİNDEKİLER

1. GİRİŞ VE STRATEJİK PLANIN HAZIRLIK SÜRECİ

- 1.1.Strateji Geliştirme Kurulu ve Stratejik Plan Ekibi
- 1.2.Planlama Süreci

2. DURUM ANALİZİ

- 2.1.Kurumsal Tarihçe
- 2.2.Uygulanmakta Olan Planın Değerlendirilmesi
- 2.3.Mevzuat Analizi
- 2.4.Üst Politika Belgelerinin Analizi
- 2.5.Faaliyet Alanları ile Ürün ve Hizmetlerin Belirlenmesi
- 2.6.Paydaş Analizi
- 2.7.Kuruluş İçi Analiz
 - 2.7.1.Teşkilat Yapısı
 - 2.7.2.İnsan Kaynakları
 - 2.7.3.Teknolojik Düzey
 - 2.7.4.Mali Kaynaklar
 - 2.7.5.İstatistiki veriler
- 2.8.Dış Çevre Analizi (Politik,Ekonomik,Sosyal,Teknolojik,Yasal ve Çevresel Çevre Analizi -PESTLE)
- 2.9.Güçlü ve Zayıf Yönler ile Fırsatlar ve Tehditler (GZFT) Analizi
- 2.10.Tespit ve İhtiyaçların Belirlenmesi

3. GELECEĞE BAKIŞ

- 3.1.Misyon
- 3.2.Vizyon
- 3.3.Temel Değerler

4. AMAÇ,HEDEF VE STRATEJİLERİN BELİRLENMESİ

- 4.1.Amaçlar
- 4.2.Hedefler
- 4.3.Performans Göstergeleri
- 4.4.Stratejilerin Belirlenmesi
- 4.5.Maliyetlendirme

5. İZLEME VE DEĞERLENDİRME

6. Tablo/Şekil/Grafikler/Ekler

1. GİRİŞVE STRATEJİK PLANIN HAZIRLIKSÜRECİ

Strateji Geliştirme Kurulu ve Stratejik Plan Ekibi

Tablo1.Strateji Geliştirme Kurulu ve Stratejik Plan Ekibi Tablosu

Strateji Geliştirme Kurulu Bilgileri		Stratejik Plan Ekibi Bilgileri	
Adı Soyadı	Ünvanı	Adı Soyadı	Ünvanı
GÖKHAN GÜLLÜ	MÜDÜR	ŞENTÜRK ÇİTCİ	MÜDÜR YRD.
ŞENTÜRK ÇİTCİ	MÜDÜR YRD.	BÜŞRA BAŞKÖY	MATEMATİK ÖĞRT.
GÜLŞEN ÖRDE	SOSYAL BİLGİLER ÖĞRT.	GAMZE BEKTAŞ	TÜRKÇE ÖĞRT.
FUNDA YİĞİT	TÜRKÇE ÖĞRT.	FEYZA ŞAHİN	GÖRSEL SN. ÖĞRT.
AHMET AKDENİZ	OKUL AİLE BRL. BŞK.	ZELİHA YARDIMCI	İNGİLİZCE ÖĞRT.
FEYAT AÇAR	Ok.AileB.Yön.Kr.Üy.	AHMET AKDENİZ	GÖNÜLLÜ VELİ

Planlama Süreci:

2024-2028 dönemi stratejik plan hazırlanma süreci Strateji Geliştirme Kurulu ve Stratejik Plan Ekibi'nin oluşturulması ile başlamıştır. Ekip tarafından oluşturulan çalışma takvimi kapsamında ilk aşamada durum analizi çalışmaları yapılmış ve durum analizi aşamasında, paydaşlarımızın plan sürecine aktif katılımını sağlamak üzere paydaş anketi, toplantı ve görüşmeler yapılmıştır. Durum analizinin ardından geleceğe yönelim bölümüne geçilerek okulumuzun/kurumumuzun amaç, hedef, gösterge ve stratejileri belirlenmiştir.

Yasal Çerçeve

Kamu Yönetimi Reformu kapsamında alınan Yüksek Planlama Kurulu kararlarında ve 5018 sayılı Kamu Mali Yönetimi ve Kontrol Kanununda, kamu kuruluşlarının stratejik planlarını hazırlamaları ve kuruluş bütçelerini bu plan doğrultusunda oluşturmaları öngörülmektedir. DPT tarafından hazırlanan "Kamu İdareleri İçin Stratejik Planlama Kılavuzu" ve Milli Eğitim Bakanlığımızın 16/09/2013 tarih ve 2013/26 sayılı Genelgesi Bakanlığımız merkez ve taşra teşkilatı birimlerinde yürütülmekte olan stratejik planlama çalışmalarının yasal çerçevesini oluşturmaktadır.

Kurumsal Tarihçe

Okulumuz 2013-2014 yılında eğitim-öğretim yılında 100 öğrenci ile öğretim hayatına başlamıştır. Okulumuzun mevcut derslik binası 432 m², oturma alanı, bodrum ve giriş kat hariç 10 derslik bir ana binası vardır.

Mevcut durumda ilk ve ortaokul aynı binada toplamda 151 öğrenci bulunmaktadır. Ana sınıftan başlayarak ara kademeler de dâhil olmak üzere 8.sınıflara eğitim ve öğretim vermektedir.

01.09.2014 tarihinden itibaren Boztoprak Ali Yorulmaz İlk-Ortaokulu olarak eğitim ve öğretime devam etmektedir.

Uygulanmakta Olan Stratejik Planın Değerlendirilmesi

2019-2023 stratejik planının incelenmesi neticesinde okulun avantajları ve dezavantajları ele alınmıştır. Çizilen görev ve geniş görüşlülük dâhilinde eğitimi ve öğretimi daha ileriye götürmek adına yapılacak iş ve işlemler görüşülüp ulaşılan durumlar tam anlamıyla ulaşılamadığı saptanmıştır.

2024-2028 strateji planında bir önceki planın eksik yönlerini tamamlamanın yanı sıra çevre şartları da dikkate alınarak yeni hedeflenen görev ve vizyona ulaşmanın gerekliliği vurgulanmıştır.

Tablo 1 Mevzuat Analizi

Yasal Yükümlülük	Dayanak	Tespitler	İhtiyaçlar
<ul style="list-style-type: none"> Okulumuz “Dayanak” başlığı altında sıralanan Kanun, Kanun Hükmünde Kararname, Tüzük, Genelge ve Yönetmeliklerdeki ilgili hükümleri yerine getirmek “Eğitim-öğretim hizmetleri, insan kaynaklarının gelişimi, halkla ilişkiler, stratejik plan hazırlama, stratejik plan izleme-değerlendirme süreci iş ve işlemleri” faaliyetlerini yürütmek. Resmi kurum ve kuruluşlar, sivil toplum kuruluşları ve özel sektörle mevzuat hükümlerine aykırı alanlarını kapsamak koşuluyla protokoller ve diğer işbirliği çalışmalarını yürütmek İlkokul öğrencilerinin okula kayıt, sınıf geçme, devam-devamsızlık, sosyal sorumluluk çalışmaları vb. iş ve işlemleri 	<ul style="list-style-type: none"> T.C. Anayasası 1739 Sayılı Millî Eğitim Temel Kanunu 652 Sayılı MEB Teşkilat ve Görevleri Hakkındaki Kanun Hükmünde Kararname 222 Sayılı Millî Eğitim Temel Kanunu (Kabul No: 5.1.1961, RG: 12.01.1961 / 10705-Son Ek ve Değişiklikler: Kanun No: 12.11.2003/ 5002, RG: 21.11.2003 657 Sayılı Devlet Memurları Kanunu 5442 Sayılı İl İdaresi Kanunu 3308 Sayılı Mesleki Eğitim Kanunu 439 Sayılı Ek Ders Kanunu 4306 Sayılı Zorunlu İlköğretim ve Eğitim Kanunu 5018 sayılı Kamu Mali Yönetimi ve Kontrol Kanunu MEB Personel Mevzuat Bülteni Taşıma Yoluyla Eğitim Erişim Yönetmeliği MEB Millî Eğitim Müdürlükleri Yönetmeliği (22175 Sayılı RG Yayınlanan) Millî Eğitim Bakanlığı Rehberlik ve Psikolojik Danışma Hizmetleri Yönetmeliği 04.12.2012/202358 Sayı İl İlçe MEM’nün Teşkilatlanması 43 Nolu Genelge 26 Şubat 2018 tarihinde yayımlanan Kamu İdarelerinde Stratejik Planlamaya İlişkin Usul ve Esaslar Hakkındaki Yönetmelik Okul Öncesi Eğitim ve İlköğretim Kurumları Yönetmeliği Sosyal Etkinlikler Yönetmeliği MEB Eğitim Kurulları ve Zümreleri Yönergesi 	<ul style="list-style-type: none"> Müdürlüğümüzün hizmetlerini mevzuattaki hükümlere uygun olarak yürütmektedir. Diğer kurumlarla işbirliği gerektiren çalışmalarda, gerek tabi olduğumuz mevzuat gerekse diğer kurumların mevzuatları arasında uyumsuzluk ortaya çıkabilmektedir. Tabi olduğumuz mevzuatın kapsamı, Müdürlüğümüzün yetkilerini çeşitlendirmekle birlikte sınırlamaktadır. Kurumsal kültürümüz, mevzuatta sık yaşanan değişikliklere hazırlıklı olmasına rağmen öğrenci ve velilerimizden oluşan paydaşlarımız, yeni ve farklı çalışmalara uyuma direnç göstermektedir. Mevzuat itibarıyla öğrenci velilerinin eğitim faaliyetlerine müdahale alanını sınırlandıran herhangi bir mekanizma bulunmamaktadır. 	<ul style="list-style-type: none"> Diğer kurumlarla işbirliğinde, yetki alanının genişletilmesi Mevzuat itibarıyla Okul Müdürlerinin yetkilerinin artırılması Eğitim uygulamaları konusunda ulusal düzeyde tanıtım çalışmaları yaparak öğrenci ve velilerinin bilgilendirilmesi Mevzuatta ihtiyaç duyulan değişikliklerde “yenileme” çalışmaları yerine “güncelleme” çalışmalarına yer verilmesi Öğrenci velilerinin eğitim faaliyetlerine müdahale alanlarının sınırlandırılması için yasal tedbirlerin alınması Mevzuatın, çalışanların kendilerini güvende hissedebileceği şekilde yeniden düzenlenmesi

Üst Politika Belgeleri Analizi

Üst Politika Belgesi	İlgili Bölüm/Referans	Verilen Görev/İhtiyaçlar
5018 sayılı Kamu Mali Yönetimi ve Kontrol Kanunu	<ul style="list-style-type: none"> • 9. Madde, • 41. Madde 	Kurum Faaliyetlerinde bütçenin etkin ve verimli kullanımı Stratejik Plan Hazırlama İzleme ve Değerlendirme Çalışmaları
30344 sayılı Kamu İdarelerinde Stratejik Plan Hazırlamaya İlişkin Usul ve Esaslar Hakkında Yönetmelik (26 Şubat 2018)	Tümü	5 yıllık hedefleri içeren Stratejik Plan hazırlanması
2021-2023 Orta Vadeli Program	Tümü	Bütçe çalışmaları
MEB 12. Kalkınma Plan Politika Önerileri	Önerilen politikalar	Hedef ve stratejilerin belirlenmesi
MEB Kalite Çerçevesi	Tümü	Hedef ve stratejilerin belirlenmesi
MEB 2022 Bütçe Yılı Sunuşu	Tümü	Bütçe çalışmaları
2017-2023 Öğretmen Strateji Belgesi	Tümü	Hedef ve stratejilerin belirlenmesi
OECD 2022 Raporu	Türkiye verileri	Stratejilerin belirlenmesi
2022-2023 MEB İstatistikleri	Örgün Eğitim İstatistikleri	Hedef ve göstergelerin belirlenmesi
Kamu İdareleri İçin Stratejik Plan Hazırlama Kılavuzu (26 Şubat 2018)	Tümü	5 yıllık hedefleri içeren Stratejik Plan hazırlanması
2022/21 sayılı Genelge, 2024-2028 Stratejik Plan Hazırlık Çalışmaları (06 Ekim 2022)	Tümü	2024-2028 Stratejik Planının Hazırlanması
MEB 2024-2028 Stratejik Plan Hazırlık Programı (06 Ekim 2022)	Tümü	2024-2028 Stratejik Planı Hazırlama Takvimi
MEB 2024-2028 Stratejik Planı	Tümü	MEB Politikaları Konusunda Taşra Teşkilatına Rehberlik
Kamu İdarelerince Hazırlanacak Performans Programları Hakkında Yönetmelik	Tümü	5 yıllık kurumsal hedeflerin her bir mali yıl için ifade edilmesi
Kamu İdarelerince Hazırlanacak Faaliyet Raporu Hakkında Yönetmelik	Tümü	Her bir mali yıl için belirlenen hedeflerin gerçekleştirme durumlarının tespiti, raporlanması
Ağrı İl Millî Eğitim Müdürlüğü 2024-2028 Stratejik Planı	Tümü	Amaç, hedef, gösterge ve stratejilerin belirlenmesi

Faaliyet Alanları ile Ürün/Hizmetlerin Belirlenmesi

Tablo3.Faaliyet Alanlar/Ürün ve Hizmetler Tablosu

Faaliyet Alanı	Ürün/Hizmetler
Öğretim-eğitim faaliyetleri	Öğrenci İşleri Kayıt-nakil işleri Devam Devamsızlık Sınıf geçme Sınav hizmetleri
Rehberlik faaliyetleri	Öğrencilere rehberlik yapmak Velilere rehberlik etmek Rehberlik faaliyetlerini yürütmek
Sosyal faaliyetler	Öğrencilerin sosyalleşmesini sağlamak Sorumluluk bilinci kazanmak
Sportif faaliyetler	Öğrencilerin yeteneklerini keşfetmelerini sağlamak, turnuvalar
Kültürel ve sanatsal faaliyetler	Paylaşım günlerinin düzenlenmesi: Bilgi yarışması, Mezuniyet Töreni vb.)
İnsan kaynakları faaliyetleri(mesleki gelişim faaliyetleri, personel etkinlikleri...)	Öğretmenlerin mesleki gelişimine katkıda bulunacak hizmet içi eğitimler
Okul aile birliği faaliyetleri	Veli- idare, öğretmenler- veli arasındaki koordinasyonun sağlanması
Öğrencilere yönelik faaliyetler	Öğrencilerin bilgi ve becerilerini artırmaya yönelik uygulamalar
Ölçme değerlendirme faaliyetleri	Öğrenci başarısının belirlenmesi
Öğrenme ortamlarına yönelik faaliyetler	Öğrenim ortamlarını zenginleştirmek Bilim ve teknolojiye yönelik gelişmelerden yararlanılması
Ders dışı faaliyetler	Sosyal sorumluluk projeleri

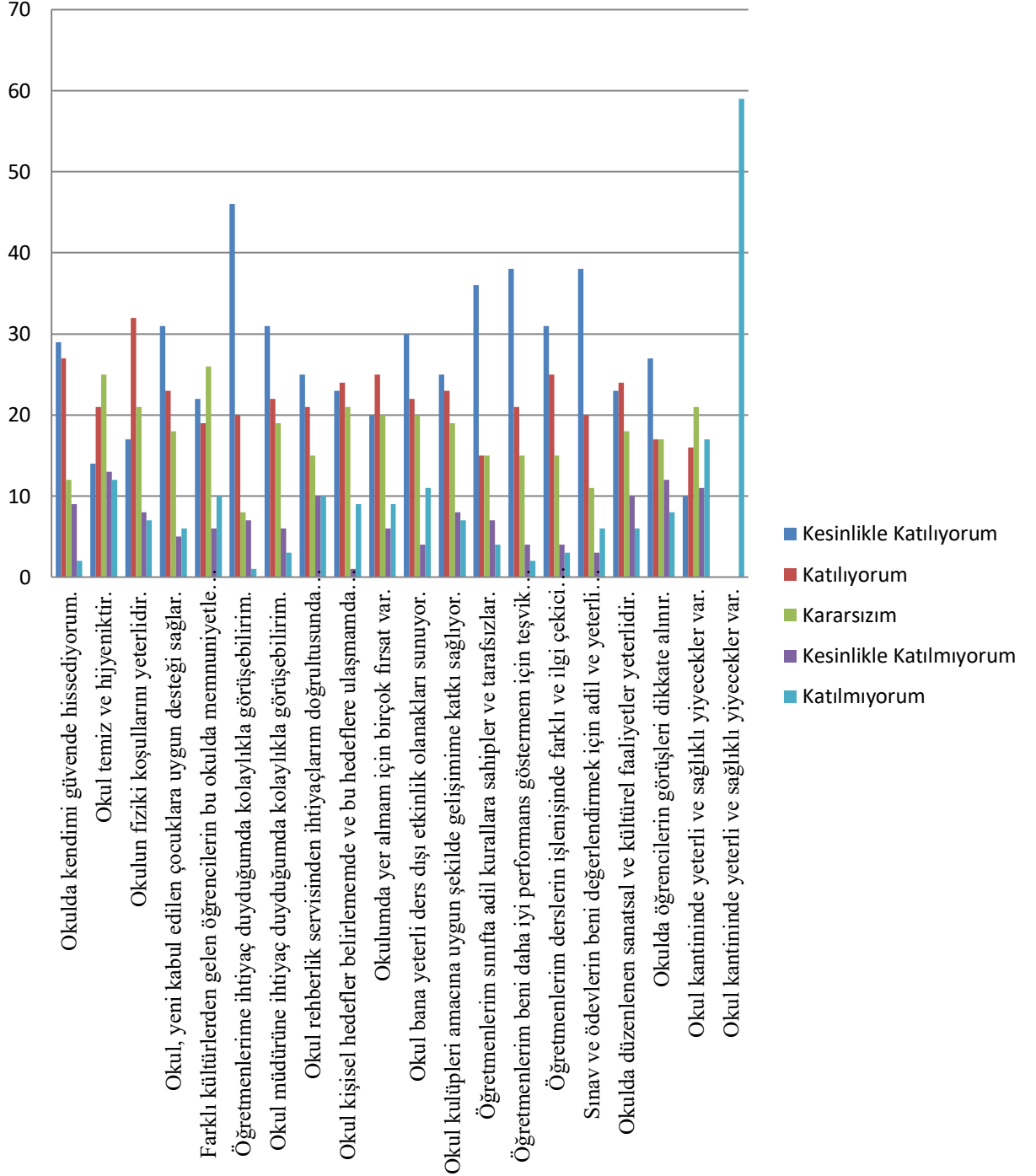
Paydaş Analizi

PAYDAŞLAR	İÇ PAYDAŞLAR	DIŞ PAYDAŞLAR	YARARLANICI		
	Çalışanlar, Birimler	Temel ortak	Stratejik Ortak	Tedarikçi	Müşteri,hedef kitle
Millî Eğitim Bakanlığı		*			
Valilik		*			
Milli Eğitim Müdürlüğü Çalışanları		*			
İlçe Milli Eğitim Müdürlükleri		*			
Okullar ve Bağlı Kurumlar		*			
Öğretmenler ve Diğer Çalışanlar	*	*			
Öğrenciler ve Veliler	*				*
Okul Aile Birliği	*				
Üniversite		*			
Özel İdare		*			
Belediyeler		*			
Güvenlik Güçleri(Emniyet,Jandarma)		*			
Bayındırlık ve İskân Müdürlüğü		*			
Sosyal Hizmetler Müdürlüğü		*		*	
Gençlik ve Spor Müdürlüğü		*		*	
Muhtarlık		*		*	
İşveren kuruluşlar		*		*	
Sivil Toplum Kuruluşları		*		*	
Turizm Uygulama otelleri		*		*	

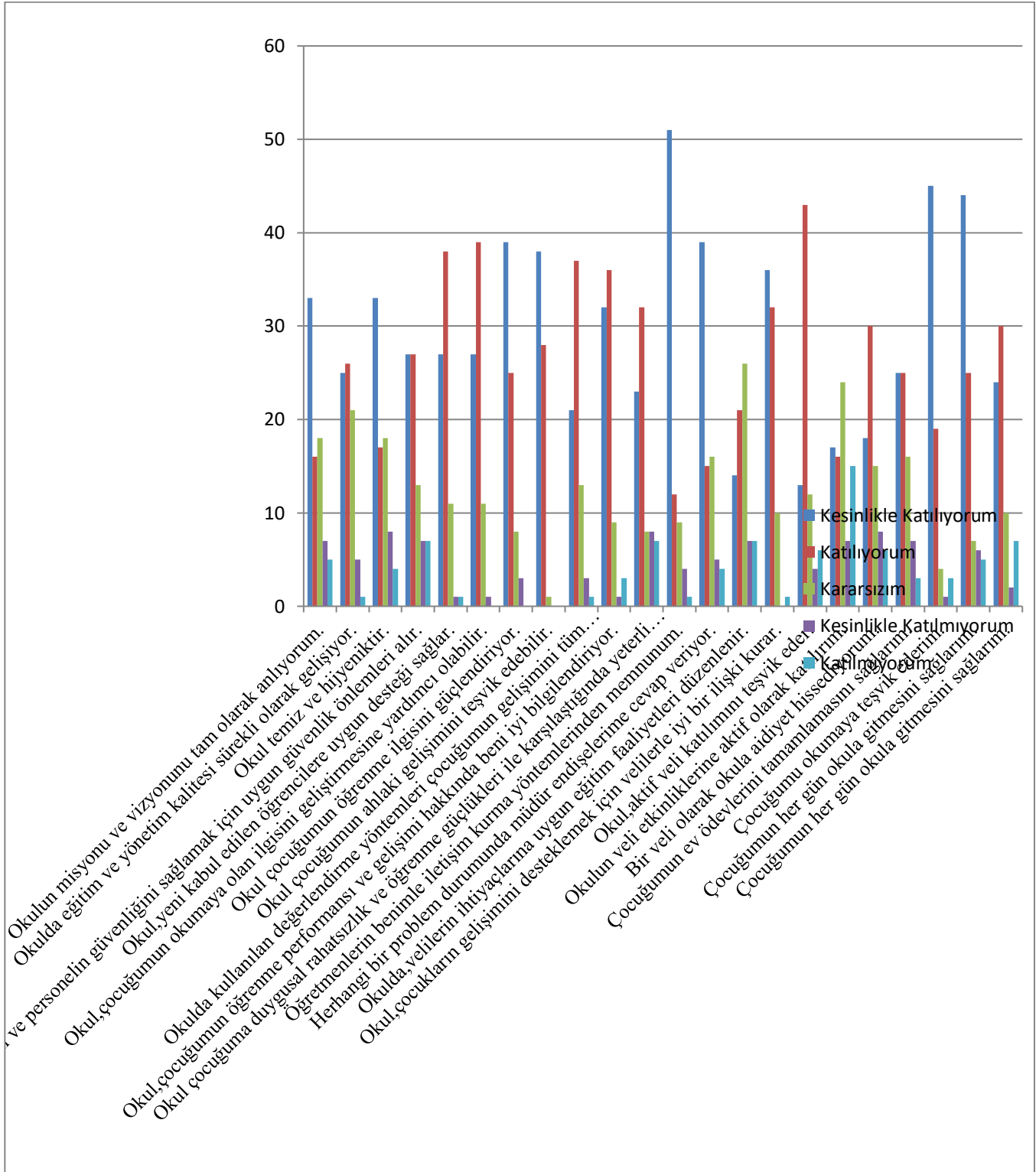
Paydaş	İç Paydaş	Diş Paydaş	Yararlanıcı (Müşteri)	Neden Paydaş?	Önceliği
MEB		-		Bağlı olduğumuz merkezi idare	1
Öğrenciler			-	Hizmetlerimizden yaralandıkları için	1
Özel İdare		-		Tedarikçi mahalli idare	1
STK		0		Amaç ve hedeflerimize ulaşmak işbirliği yapacağımız kurumlar	3

Ölçme-Değerlendirme	Mezunlar(Öğrenci)	Rehberlik, Kurs, Sosyal etkinlikler	Yayın	Altyapı , Donatım aturum	AR-GE, Projeler, Danışm	Nitelikli İş Gücü	Yatırlık-Bursluluk	Eğitim-Öğretim(Örgün-Yaygın)	Ürün/Hizmet	Yararlanıcı (Müşteri)
							0	-	Öğrenciler	
									Veliler	
						0			Üniversiteler	
						0			Medya	
									Uluslar arası kuruluşlar	
									Meslek Kuruluşları	
						0			Sağlık kuruluşları	
									Diğer Kurumlar	0
									Özel sektör	0

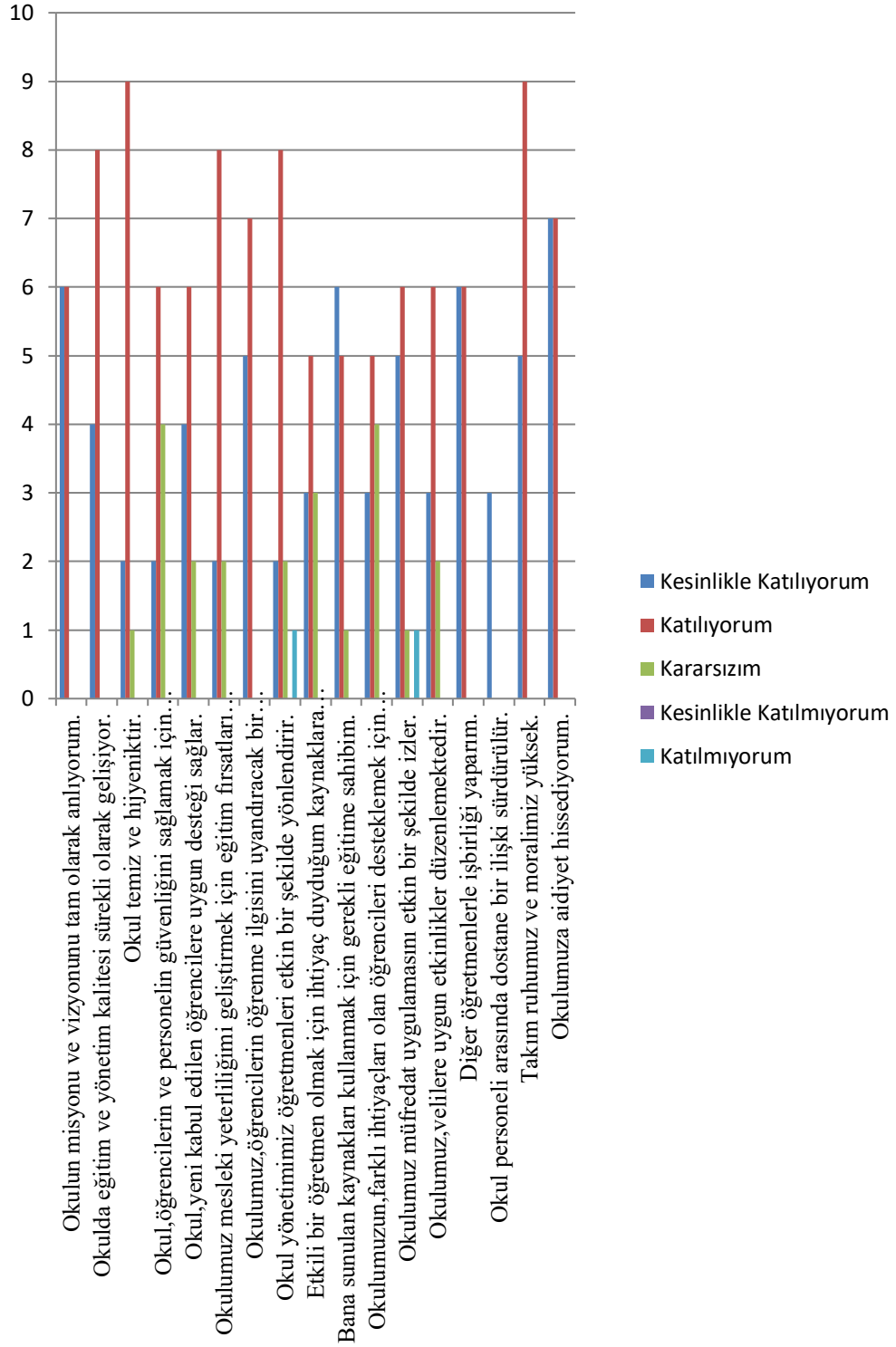
ORTAOKUL ÖĞRENCİLERİ İÇİN VERİ ANALİZ GRAFİĞİ



VELİ VERİ ANALİZ GRAFİĞİ



ÖĞRETMEN VELİ ANALİZ GRAFİĞİ



Okul/Kurum İçi Analiz

Tablo4.Okul/Kurum İçi Analiz İçerik Tablosu

Okul/Kurum İçi	Analiz İçerik Tablosu
Öğrenci sayıları	5.Sınıf:19 6. Sınıf:24 7.Sınıf:29 8.Sınıf:28
Akademik başarı verileri	2023-2024 1.Dönem 5. Sınıf: 7 Takdir Belgesi -3 Teşekkür Belgesi 6.Sınıf:4 Takdir Belgesi – 11 Teşekkür Belgesi 7.Sınıf: 11 Takdir Belgesi – 8 Teşekkür Belgesi 8.Sınıf: 12 Takdir Belgesi - 2 Teşekkür Belgesi
Sosyal-kültürel-bilimsel ve sportif başarı verileri	Futsal spor dalında 10 lisanslı öğrenci. Dilimizin Zenginlikleri Projesinde Yunus Emre konulu afiş yarışmasında il birinciliği.
Öğrenme stilleri envanteri	Okulumuzda rehberlik servisi bulunmamaktadır.
Devam-devamsızlık verileri	Okula devam eden öğrenci sayısı, 100 Okula kazandırılan öğrenci sayısı, 1 Devamsızlık nedenleri arasında hastalık, kırsal alandan olmanın verdiği dezavantajlar sıralanabilir.
Okul disiplinini etkileyen faktörler anketi	Okulda rehberlik servisinin bulunmaması.
İnsan kaynakları verileri	Müdür: 1 Müdür Yardımcısı 1, Türkçe Öğretmeni 2 , Sosyal Bilgiler Öğretmeni 1, İngilizce Öğretmeni 1, DİKAB 1, Beden Eğitimi Öğretmeni 1, Görsel Sanatlar Öğretmeni , Matematik Öğretmeni 1
Öğretmenlerin hizmet içi eğitime katılma oranları	%90 oranında katılım sağlanmaktadır.
Öğrenme ortamı verileri	Okulumuz bir ana bina, 10 sınıf, 1 yemekhaneden oluşmaktadır.
Okul/kurum ortamını değerlendirme anketi	Öğretmenlerimiz tarafından uygulanmaktadır.

İnsan Kaynakları

Tablo5.Çalışanların Görev Dağılımı

Çalışanın Ünvanı	Görevleri
Okul/Kurum Müdürü	Kanun, tüzük, yönetmelik, yönerge, program ve emirlere uygun olarak görevlerini yürütmeye, Okulu düzene koyar, denetler Okulun amaçlarına uygun olarak yönetilmesinden, değerlendirilmesinden ve geliştirmesinden sorumludur.
Müdür Yardımcısı	Okulun her türlü eğitim-öğretim, yönetim, öğrenci, personel, tahakkuk, ayniyat, yazışma, sosyal etkinlikler, yatılılık, bursluluk, güvenlik, beslenme, bakım, nöbet, koruma, temizlik, düzen, halkla ilişkiler gibi işleriyle ilgili olarak okul müdürü tarafından verilen görevleri yapar.
Öğretmenler	Ortaokullarında dersler branş öğretmenleri tarafından okutulur. Öğretmenler, kendilerine verilen sınıfın veya şubenin derslerini, programda belirtilen esaslara göre plânlamak, okutmak, bunlarla ilgili uygulama ve deneyleri yapmak, ders dışında okulun eğitim-öğretim ve yönetim işlerine etkin bir biçimde katılmak ve bu konularda kanun, yönetmelik ve emirlerde belirtilen görevleri yerine getirmekle yükümlüdürler.
Yardımcı Hizmetler Personeli	Yardımcı hizmetler sınıfı personeli, okul yönetimince yapılacak plânlama ve iş bölümüne göre okulun her türlü temizlik ve tadilat işlerini yapmak, Okula getirilen ve çıkarılan her türlü araç-gereç ve malzeme ile eşyayı taşıma ve yerleştirme işlerini yapmakla yükümlüdürler. Bu görevlerini yaparken okul yöneticilerine ve nöbetçi öğretmene karşı sorumludurlar.

Tablo6. İdari Personelin Hizmet Süresine İlişkin Bilgiler

Hizmet Süreleri	2024 Yıl İtibarıyla	
	Kişi Sayısı	
1-4Yıl		
5-6Yıl		
7-10Yıl	2	

Tablo7.Okul/Kurumda Oluşan Yönetici Sirkülasyonu Oranı

	Yıl İçerisinde Okul/Kurumdan Ayrılan Yönetici Sayısı			Yıl İçerisinde Okul/Kurumda Göreve Başlayan Yönetici Sayısı		
	2021	2022	2023	2021	2022	2023
TOPLAM	2	-	2	2	1	2

Tablo8.İdari Personelin Katıldığı Hizmet İçi Programları

Adı ve Soyadı	Görevi	Katıldığı Çalışmanın Adı	Katıldığı Yıl	Belge No
Gökhan GÜLLÜ	Müdür	MEB BİRİM AMİRLERİNİN ÖĞRETMEN BİLGİLENDİRME SEMİNERİ	2023	W25353029243
Şentürk ÇİTCİ	Müdür Yardımcısı	AFET SONRASI OKUL ÖNCESİ ÖĞRETMENLERİNİN PSİKOSOSYAL BECERİLERİNİN GELİŞTİRİLMESİ SEMİNERİ	2023	B04839345122

Tablo9. Öğretmenlerin Hizmet Süreleri (Yıl İtibarıyla)

Hizmet Süreleri	Branşı	Kadın	Erkek	Hizmet Yılı	Toplam
1-3Yıl	TÜRKÇE(2)	2		T1(2021)- T2(2023)	7
	MATEMATİK,	1		2022-	
	BEDEN EĞİTİMİ	1		2023-	
	SINIF ÖĞRETMENİ(2)	2		2023-	
	GÖRSEL SANATLAR,	1		2023-	
4-6Yıl	SINIF ÖĞRETMENİ		1	2018-	4
	DİKAB	1		2019-	
	YABANCI DİL	1		2020-	
	SOSYAL BİLGİLER	1		2020-	

Tablo10.Kurumda Gerçekleşen Öğretmen Sirkülasyonunun Oranı

	Yıl İçerisinde Kurumdan Ayrılan Öğretmen Sayısı			Yıl İçerisinde Kurumda Göreve Başlayan Öğretmen Sayısı		
	2021	2022	2023	2021	2022	2023
TOPLAM	4	2	1	1	1	6

Tablo11.Öğretmenlerin Katıldığı Hizmet İçi Eğitim Programları

Adı ve Soyadı	Branşı	Katıldığı Çalışmanın Adı	Katıldığı Yıl	Belge No
FUNDA YİĞİT	TÜRKÇE	MEB BİRİM AMİRLERİNİN ÖĞRETMEN BİLGİLENDİRME SEMİNERİ	2023	U00399659529
BÜŞRA BAŞKÖY	MATEMATİK	AFET VE ACİL DURUM TEMEL KAVRAMLAR SEMİNERİ	2023	O37593901188
FEYZA ŞAHİN	GÖRSEL SANATLAR	GEÇİCİ KORUMA STATÜSÜNDEKİÇOCUKLARA REHBERLİK HİZMETLERİ SEMİNERİ	2024	C72982786762
HAYAL ERGÜN	BEDEN EĞİTİMİ	ADAYLIK ZORUNLU HİZMET İÇİ EĞİTİM SEMİNERİ	2023	Y18941233560
GÜLŞEN ÖRDE	SOSYAL BİLGİLER	ACİL DURUM EKİPLERİ EĞİTİMİ SEMİNERİ	2023	U38819420339
ZELİHA YARDIMCI	YABANCI DİL	MESLEKİ GELİŞİM TOPLULUKLARI İNGİLİZCE ÖĞRETİMİNDE TEKNOLOJİ KULLANIMI SEMİNERİ	2022	N315776649729
ÖZLEM KAHRAMAN	DİN KÜLTÜRÜ VE AHLAK BİLGİSİ	ÇALIŞANLARIN TEMEL İŞ SAĞLIĞI VE GÜVENLİĞİ EĞİTİMİ KURSU(AZ TEHLİKELİ İŞ YERLERİ)	2023	Q55781108945
GAMZE BEKTAŞ	TÜRKÇE	ACİL DURUM EKİPLERİ EĞİTİMİ SEMİNERİ	2024	D70596661115
NİLAY SAYAN	SINIF ÖĞRETMENİ	BİRLEŞTİRİLMİŞ SINIFLI KÖY OKULLARINDA GÖREV YAPAN ÖĞRETMENLERE YÖZELİK UZAKTAN MESLEKİ GELİŞİM	2023	U22831430646
RİDVAN BARTIK	SINIF ÖĞRETMENİ	KAPSAYICI EĞİTİM BAĞLAMINDA TÜRKÇENİN İKİNCİ DİL OLARAK ÖĞRETİLMESİNE YÖNELİK ÖĞRETMEN KAPASİTESİ SEMİNERİ	2020	Z33015983946
MÜNEVVER IŞIK	SINIF ÖĞRETMENİ	İLK YARDIM EĞİTİMİ KURSU	2023	J51775508101

Tablo12.Kurumdaki Mevcut Hizmetli/Memur Sayısı

	Görevi	Erkek	Kadın	Eğitim durumu	Hizmet Yılı	Toplam
1	Hizmetli	*		Yok	7	7
2	Hizmetli		*	Ortaokul	1	1

Tablo13.Çalışanların Görev Dağılımı

Çalışanın Unvanı	Görevleri
Okul /Kurum Müdürü	Kanun, tüzük, yönetmelik, yönerge, program ve emirlere uygun olarak görevlerini yürütmeye, Okulu düzene koyar,denetler Okulun amaçlarına uygun olarak yönetilmesinden, değerlendirilmesinden ve geliştirmesinden sorumludur.
Müdür Yardımcısı	Okulun her türlü eğitim-öğretim, yönetim, öğrenci, personel, tahakkuk, ayniyat, yazışma, sosyal etkinlikler, yatılılık, bursluluk, güvenlik, beslenme, bakım, nöbet, koruma, temizlik, düzen, halkla ilişkiler gibi işleriyle ilgili olarak okul müdürü tarafından verilen görevleri yapar.
Öğretmenler	Ortaokullarında dersler dal öğretmenleri tarafından okutulur. Öğretmenler, kendilerine verilen sınıfın veya şubenin derslerini, programda belirtilen esaslara göre plânlamak, okutmak, bunlarla ilgili uygulama ve deneyleri yapmak, ders dışında okulun eğitim-öğretim ve yönetim işlerine etkin bir biçimde katılmak ve bu konularda kanun, yönetmelik ve emirlerde belirtilen görevleri yerine getirmekle yükümlüdürler.
Yardımcı Hizmetler Personeli	Yardımcı hizmetler sınıfı personeli, okul yönetimince yapılacak plânlama ve iş bölümüne göre okulun her türlü temizlik ve tadilat işlerini yapmak, Okula getirilen ve çıkarılan her türlü araç-gereç ve malzeme ile eşyayı taşıma ve yerleştirme işlerini yapmakla yükümlüdürler. Bu görevlerini yaparken okul yöneticilerine ve nöbetçi öğretmene karşı sorumludurlar.

Tablo14.Okul/kurum Rehberlik Hizmetleri

Mevcut Kapasite				Mevcut Kapasite Kullanımı ve Performans					
Psikolojik Danışman Norm Sayısı	Görev Yapan Psikolojik Danışman Sayısı	İhtiyaç Duyulan Psikolojik Danışman Sayısı	Görüşme Odası Sayısı	Danışmanlık Hizmeti Alan			Rehberlik Hizmetleri İle İlgili Düzenlenen Eğitim/Paylaşım Toplantısı vb. Faaliyet Sayısı		
				Öğrenci Sayısı	Öğretmen Sayısı	Veli Sayısı	Öğretmenlere Yönelik	Öğrencilere Yönelik	Velilere Yönelik
0	0	0	0	0	0	0	0	0	0

Teknolojik Düzey

Tablo15.Teknolojik Araç-Gereç Durumu

Araç-Gereçler	2021	2022	2023	İhtiyaç
Akıllı Tahta	9	9	9	
Bilgisayar Sınıfı	1	1	1	

İdari iş ve işlemler, yazışmalar elektronik ortamda yapılmaktadır.

Tablo16.Fiziki Mekân Durumu

Fiziki Mekân	Var	Yok	Adedi	İhtiyaç	Açıklama
Öğretmen Çalışma Odası	*		1		
Ekipman Odası		*	0	1	
Kütüphane		*	0	1	
Rehberlik Servisi		*	0	1	
Resim Odası		*	0	1	
Müzik Odası		*	0	1	
Çok Amaçlı Salon		*	0	1	
Spor Salonu		*	0	1	

Mali Kaynaklar

Tablo17.Kaynak Tablosu

Kaynaklar	2024	2025	2026	2027	2028
Genel Bütçe	38000	43000	48000	53000	58000
Okul Aile Birliđi	0	0	0	0	0
Özel İdare	0	0	0	0	0
Kira Gelirleri	0	0	0	0	0
Döner Sermaye	0	0	0	0	0
Dış Kaynak/Projeler	0	0	0	0	0
Diđer	0	0	0	0	0
TOPLAM	38.000	43.000	48.000	53.000	58.0000

Tablo18.Harcama Kalemler

Harcama Kalemi	Çeşitleri
Personel	-
Onarım	Okul/kurum binası ve tesisatlarıyla ilgili her türlü Küçük onarım; makine, bilgisayar, yazıcı vb. bakım giderleri
Sosyal-sportif faaliyetler	Etkinlikler ile ilgili giderler
Temizlik	Temizlik malzemeleri alımı
İletişim	Telefon, faks, internet, posta, mesaj giderleri
Kırtasiye	Her türlü kırtasiye ve sarf malzemesi giderleri

Tablo19.Gelir-Gider Tablosu

YILLAR	2021		2022		2023	
	GELİR	GİDER	GELİR	GİDER	GELİR	GİDER
Temizlik					20000	19336
Küçük Onarım					3660	3660
Bilgisayar Harcamaları						
Büro Makinaları Harcamaları						
Telefon						
Sosyal Faaliyetler						
Kırtasiye			13485	13485	9500	9235
GENEL			13485	13485	33160	32231

İstatistiki Veriler

- Okulumuzda ilk ve ortaokul olmak üzere 151 öğrenci bulunmaktadır. Ortalama sınıf mevcudu 15'tir. En fazla öğrenci bulunan sınıf 24, en az öğrenci bulunan sınıfın mevcudu 5'tir.(Ana sınıfı)
- 2022-2023 yılında 4 dersten kurs açılmış olup dört öğretmen kursa gelmiştir. 43 öğrenci kursa katılım sağlamıştır. Kurs 1.Dönem sona ermeden onay ile kapatılmıştır. 2023-2024 yılında okulumuzda kurs açılmamıştır.
- 2022-2023 eğitim öğretim yılında akademik gerekçelerle sınıf tekrarı yapan öğrenci sayısı 3'tür. Devamsızlık sebebiyle 5 öğrenci sınıf tekrarı yapmıştır.
- Okulumuzda belirli gün ve haftalarda yapılan kutlama ve anmalara yaklaşık 151 öğrencimiz ve idari personel, hizmetliler ve öğretmenler dahil 15 kişi katılım göstermektedir.
- Okulumuzda kültürel anlamda bir gezi ve sergi olmamıştır.
- Okulumuzda yayınlanan herhangi bir yayın bulunmamaktadır.
- Okulumuzda Futbol (futsal)alanında 10 kişiden oluşan bir takım mevcuttur.
- Önceki yılda devamsızlıktan kalan öğrenci sayısı: 5
- Bu yıl devamsızlık yapan öğrenci sayısı: 5
- Önceden devamsız olup da devamı sağlanan öğrenci sayısı: 1
- Afet Hazırlık Kulübü, Bilinçli Tüketici Kulübü, Görsel Sanatlar Kulübü, Kütüphanecilik Kulübü, Yabancı Diller Kulübü, Zekâ Oyunları Kulübü, Spor Kulübü
- Kulüpler çalışmalarını haftalık olarak yapmaktadır.
- Spor Kulübü öğrencileri sporsal faaliyetlere hazırlamaktadır. Afet Kulübü personele ve öğrencilere olası bir afet durumunda yapılması gerekleri hem teorik hem uygulamalı olarak aktarmaktadır.
- Okulumuzda rehberlik servisi bulunmamaktadır.
- Okulumuzda engelli öğrenci mevcut değildir. Okulumuzda engelli rampası bulunmaktadır. Gerekli hallerde kullanılmak üzere asansör mevcuttur.
- Öğretmenler okula servis ile ulaşım sağlamaktadır. Taşımalı gelen öğrenciler mevcuttur.
- Okulumuzda 1 ana bina 10 sınıf, bir müdür odası, bir müdür yardımcısı odası bulunmaktadır. Kütüphane, laboratuvar, spor salonu mevcut değildir. Yalıtım mevcuttur.
- Okulumuzda kantin bulunmamaktadır.
- Okulumuzun ısınması kalorifer ile sağlanmaktadır. Isı anlamında problem yaşanmamaktadır. Kalorifer görevlisinin eğitimi ve belgesi yoktur.

- Okulumuzda Afet ve Acil Eđitim tatbikatları yapılmıřtır.
- Okulumuzda gönüllük esaslı öđle aralarında öđrencilerle soru çözümler saatleri yapılmaktadır.
- Okulumuz İl Milli Eđitim Müdürlüğü ile sürekli görüş alışveriři içerisinde dir.
- Okul/kurumun öncülük ettiđi iyi işler,organizasyonlar,aldığı ödüller belirtilir.
 - Dilimizin Zenginlikleri Projesi kapsamında “Yunus Emre konulu Afiř Yarışmasında” ortaokullarda il 1.liđi.
 - İlkokullarda il 2.liđi.,
 - 12 Mart İstiklal Marşı'nın Kabulü ve Mehmet Akif Ersoy'u Anma Konulu Resim Yarışmasında İlkokullarda İl 3.lüğü

Çevre Analizi(PESTLE)

Tablo20.PESTLE Analiz Tablosu

Politik-Yasal etkenler	Ekonomik etkenler
<ul style="list-style-type: none">● Kalkınma Planı ve Orta Vadeli Program,● Bakanlık, il ve ilçe stratejik planlarının incelenmesi,● Yasal yükümlülüklerin belirlenmesi,● Oluşturulması gereken kurul ve komisyonlar,● Okul/kurum çevresindeki politik durum.	<ul style="list-style-type: none">● Okul/kurumun bulunduğu çevrenin genel gelir durumu,● İş kapasitesi,● Okul/kurumun gelirini arttırıcı unsurlar,● Okul/kurumun giderlerini arttıran unsurlar,● Tasarruf sağlama imkânları,● İşsizlik durumu,● Kullanılabilir bütçe
Sosyokültürel etkenler	Teknolojik etkenler
<ul style="list-style-type: none">● Kariyer beklentileri,● Ailelerin ve öğrencilerin bilinçlenmeleri,● Aile yapısındaki değişimler (geniş aileden çekirdek aileye geçiş, erken yaşta evlenme vs.),● Nüfus artışı,● Göç,● Nüfusun yaş gruplarına göre dağılımı,● Hayat beklentilerindeki değişimler(Hızlı para kazanma hırısı,lüks yaşama düşkünlük, kırsal alanda kentsel yaşam),● Beslenme alışkanlıkları,● Değerler, mesleki etik kuralları vb.	<ul style="list-style-type: none">● Okul/kurumun teknoloji kullanım durumu● e-Devlet uygulamaları,● Dijital Platformlar üzerinden uzaktan eğitim imkânları,● Okul/kurumun sahip olmadığı teknolojik araçlar● Personelin ve öğrencilerin teknoloji kullanım kapasiteleri,● Personelin ve öğrencilerin sahip olduğu teknolojik araçlar,● Teknoloji alanındaki gelişmeler● Teknolojinin eğitimde kullanımı
Çevresel Etkenler	
<ul style="list-style-type: none">● Toprak yapısı,● Bitki örtüsü,	

GZFT Analizi

Güçlü ve Zayıf Yönler

İç çevre		
	Güçlü Yönler	Zayıf Yönler
Öğrenciler	Sınıf mevcutlarının yeterli olması Öğretmen ve öğrenci iletişiminin iyi olması Fatih Projesi kapsamında bir okul olunması	Öğrencilerin bilişsel düzeyde farklılıkları Taşıma merkezi ile gelen öğrencilerde öğrenim farklılıkları Anlama ve anlatmada farklılıklar
Çalışanlar	İletişimin iyi olması İstek, azim ve motivasyon olması	Yapılan iş esnasında karşılaşılan zorluklar
Veliler	Öğrencilerle ilgilenen velilerin bulunması	Ekonomik olarak karşılaşılan zorluklar Öğrencilere yeteri kadar ilgi gösterilmemesi Toplantılara gereken katılımın sağlanmaması
Donanım	Sınıflarda akıllı tahtaların mevcut olması Okul güvenliğinin kameralar vasıtası ile sağlanması Personelin ihtiyacı olan ekipmanların tam olması	Eğitim öğretim materyallerinin bazı durumlarda yetersiz kalması Sporsal faaliyetler için kapalı bir alan bulunmaması Kütüphanenin mevcut olmayışı
Bütçe	Bakanlık düzeyinde ve İl Milli Eğitim düzeyinde ihtiyaçların karşılanabilmesi	Okulun köyde bulunmasından kaynaklanan aksaklıklar
Yerleşke	Okula ait küçük bir alanın mevcut olması	İlkokul ve ortaokulun aynı binada bulunmasından kaynaklanan sorunlar.
Yönetim	İdarenin personele yaklaşımı Okuldaki eğitim ve öğretim için gerekli olan ihtiyaçların karşılanması Kararların hızlı bir şekilde alınması.	-
İletişim	Okulun çevresi ile güçlü bir iletişiminin bulunması	Öğretmen- veli iletişiminde karşılaşılan zorluklar

Fırsatlar ve Tehditler

Dış çevre		
	Fırsatlar	Tehditler
Politik	İl ve ilçe bazında eğitim ve öğretime gösterilen değer	Yazılı ve görsel basında eğitim ve öğretim anlamında olumsuz haberler
Ekonomik	Milli Eğitim tarafından yeterli ödeneğin sağlanmaması	Ekonomik düzeyi iyi olmayan ailelerin bulunması
Sosyolojik	Velilerin bir kısmının okula olan olumlu yönde ilgi ve tutumları	Disiplin anlamında yaşanan sorunlar
Mevzuat	Çalışanların haklarını ve sorumluklarını bilmeleri	Eğitim ve öğretim alanından yaşanan değişikliklere öğrencilerin ve velilerin uyum yaşamada sorun yaşamaları
Ekolojik	Okul ve veli işbirliğinin olması, öğretmenler arasında birlik ve beraberliğin bulunması, öğrencilere karşı eğitim ve öğretim anlamında takınılan olumlu işlerin yapılması	İlkokul ve ortaokulun aynı binada bulunması
Teknolojik	Teknoloji sınıfının bulunması Okulun Fatih Projesi kapsamında bulunması	Sosyal medya gibi alanların öğrenciler tarafından yanlış kullanılması

Tablo22.GZFT Stratejileri

	Fırsatlar	Tehditler
Güçlü Yönler	Okul/kurumun güçlü yönleri ile dış çevrenin sunduğu fırsatlardan faydalanmaya yönelik geliştirilen stratejilerdir.	Dış çevredeki tehditlerin olumsuz etkilerini, okul/kurumun güçlü yönleri kullanılarak azaltılmaya yönelik geliştirilen stratejilerdir.
Zayıf Yönler	Okul/kurumun zayıf yönlerinin olumsuz etkilerini en aza indirirken fırsatların olası olumlu etkilerinden azami düzeyde yararlanmaya yönelik geliştirilen stratejilerdir.	Zayıf yönler ve tehditlerin olumsuz etkilerini en aza indirmeye yönelik geliştirilen stratejilerdir.

Tespit ve İhtiyaçların Belirlenmesi

Tablo23. Tespit ve İhtiyaçların Belirlenmesi

Durum Analizi Aşamaları	Tespitler	İhtiyaçlar
Uygulanmakta Olan Stratejik Planın Değerlendirilmesi	İzleme ve değerlendirme çalışmalarında eksiklikler saptanmıştır.	İzleme ve değerlendirme için etkin bir sistem kurulması
Paydaş Analizi	Aileler ile iletişim ve iş birliği yetersizdir.	Aileler ile ilişkileri güçlendirecek Bir ekosistemin kurulması
Okul İçi Analiz	Öğrencilerin öğrenme stilleri arasında en yüksek yüzde (%80) sosyal öğrenmedir.	İş birlikçi öğretim tekniklerine ağırlık verilmesi

2. GELECEĞE BAKIŞ

Misyon

Var oluş amacımız geçmişini bilen, geleceğine yön veren, kendine her anlamda güvenen, sorumluluk sahibi, çevresiyle iyi ilişkiler içinde olan, bilgiyi kullanan, çağdaş değerler kazanmış bireyler yetiştirmektir.

Vizyon

Milli ve manevi değerlerine sahip çıkan, bilimsel ve teknolojik gelişmeleri takip eden, maddi ve manevi olarak kendini yetiştirmiş, çevresinde kabul gören örnek bir eğitim kurumu olmak.

Temel Değerler

- *Atatürk ilke ve inkılâplarına sahip çıkmak,
- *Okulda kurum kültürünü benimsemek ve yaşatmak,
- *Bilimi takip etmek, gelişime açık olmak,
- *Teknolojiyi takip etmek,
- *Sosyal, kültürel gelişimi takip etmek ,
- *Yaratıcı ve düşünceyi desteklemek,
- *Karşılıklı iletişimde saygı ve hoşgörüyü temel almak,
- *Sorunları ortak akıl ile çözüme kavuşturmak,
- *Bireysel farklılıklara özen göstermek,
- *Toplumsal olaylara duyarlı olmak,
- *Doğayı koruma ve doğaya saygı göstermek esastır.

3.AMAÇ, HEDEF VE PERFORMANS GÖSTERGESİ İLE STRATEJİLERİN BELİRLENMESİ

Tablo24.Amaç,Hedef,Gösterge ve Stratejilere İlişkin Kart Şablonu

Amaç1	Öğrencilerin eğitim öğretime etkin katılımlarıyla donanımlı olarak bir üst öğrenime geçişi sağlanacaktır.
Hedef1.1	Öğrenme kayıpları önleyici çalışmalar yapılarak azaltılacaktır.

Performans Göstergeleri	Hedefe Etkisi*	Başlangıç Değeri**	1.Yıl	2.Yıl	3.yıl	4.Yıl	5.Yıl	İzleme Sıklığı	Rapor Sıklığı
PG1.1.1 Bir eğitim ve öğretim yılında destekleme ve yetiştirme kurslarına kayıt yaptıran öğrenci oranı(%)	%25	0	0	%22	%23	%25	%30	6 Ay	6 Ay
PG1.1.2 Destekleme ve yetiştirme kurslarına devam eden öğrencilerin katılım sağladığı derslerin not ortalaması	%25	0	0	50	55	60	65	6 Ay	6 Ay
PG1.1.3 20 gün ve üzeri özürsüz devamsızlık yapan öğrenci oranı (%)	%25	%1	0	%2	%1	%1	%0	6 Ay	6 Ay
PG1.1.4 20 gün ve üzeri özürlü devamsızlık yapan öğrenci oranı(%)	%25	%1	%1	0	%1	%1	%1	6 Ay	6 Ay
Koordinator Birim	Okul idaresi, kursa katılım sağlayacak öğretmenler								
İşbirliği Yapılacak Birimler	Okul idaresi ve sınıf rehber öğretmenleri								
Riskler	* Okulun taşıma merkezi olmasından kaynaklanan sorunlar, *İleriki dönemlerde okula devam- devamsızlık durumu *Öğrenci ve velinin istekli olup olmayışı								
Stratejiler	S1.1.1 Öğrencilerin genel derslerdeki kazanım eksiklikleri tespit edilerek destekleme ve yetiştirme kurslarıyla akademik yeterliklerinin artırılması sağlanacaktır.								
Maliyet Tahmini	DYK öğrencilere ücretsiz olduğu için maliyet hesaplaması yapılmamıştır.								
Tespitler	*Öğrencilerin Destekleme ve Yetiştirme Kurslarına ilgi göstermeleri amaca ulaşmadaki öncelikli veri olacaktır. *Taşıma merkezi olmanın verdiği sorunlar neticesinde sadece okulun bulunduğu çevreden öğrencinin kursa katılımı da hedefi etkileyecek en önemli unsurlardan biridir.								
İhtiyaçlar	*Bu kapsamda en önemli ihtiyaç öğrencilerin DYK'ya katılımını sağlamak olacaktır. *Devam ve devamsızlık konusunda veli ile işbirliği yapılacaktır.								

Tablo24.Amaç, Hedef,Gösterge ve Stratejilere İlişkin Kart Şablonu

Amaç2	Öğrencilere medeniyetimizin ve insanlığın ortak değerleriyle çağın gereklerine uygun bilgi, beceri, tutum ve davranışlar kazandırılacaktır.
Hedef2.1	Öğrencilerin akademik başarılarıyla birlikte tasarım ve girişimcilik yönlerini artırmaya yönelik bütüncül çalışmalar yürütülecektir.

Performans Göstergeleri	Hedefe Etkisi*	Başlangıç Değeri**	1.Yıl	2.Yıl	3.yıl	4.Yıl	5.Yıl	İzleme Sıklığı	Rapor Sıklığı
PG2.1.1 Matematik dersi yılsonu puanı ortalaması	%20	40	40	50	55	57	60	6 Ay	6 Ay
PG 2.1.2 Türkçe dersi yılsonu puanı ortalaması	%20	50	50	55	60	65	70	6 Ay	6 Ay
PG 2.1.3 Fen Bilimleri dersi yılsonu puanı ortalaması	%10	30	30	40	50	55	60	6 Ay	6 Ay
PG2.1.4 Sosyal Bilimler dersi yılsonu puanı ortalaması	%10	50	50	55	55	60	65	6 Ay	6 Ay
PG 2.1.5 Yabancı dil dersi yılsonu puanı ortalaması	%10	50	55	55	60	60	65	6 Ay	6 Ay
PG2.1.6. Öğrenci başına okunan kitap sayısı	%10	3	5	6	6	7	7	6 Ay	6 Ay
PG2.1.7. Okulun katılım sağladığı ulusal ve uluslararası proje sayısı	%10	2	3	3	4	4	5	6 Ay	6 Ay
PG 2.1.8 Bir eğitim ve öğretim yılında yerel, ulusal ve uluslararası proje, yarışma vb. etkinliklere katılan öğrenci oranı(%)	%5	%1	%1	%2	%2	%3	%3	6 Ay	6 Ay
PG2.1.9. Ortaokul 5.sınıflarda yabancı dil ağırlıklı eğitim alan öğrenci oranı	%5	%1	0	0	0	0	0	6 Ay	6 Ay
Koordinatör Birim	Türkçe öğretmenleri, sınıf rehber öğretmenleri, Matematik öğretmeni, Sosyal Bilgiler öğretmeni. Fen Bilimleri öğretmeni								
İşbirliği Yapılacak Birimler	Okul idaresi, branş öğretmenleri								
Riskler	*Kitaba ulaşımda yaşanacak aksaklıklar, evde ders çalışılmaması, devamsızlık yapılması.								

Stratejiler	<p>S1.1.1 Öğrencilerin genel derslerdeki kazanım eksiklikleri tespit edilerek destekleme ve yetiştirme kurslarıyla akademik yeterliklerinin artırılması sağlanacaktır.</p> <p>S1.1.2 Dijital platformlar aracılığıyla öğrencilerin tamamlayıcı ve destekleyici eğitim almaları sağlanacaktır.</p> <p>S1.1.3 DYK'lara yönelik ders içeriklerine katkı sağlayacak etkinlik, okuma vb aktivitelerin zenginleştirilmesi sağlanacaktır.</p> <p>S1.1.4 DYK içerikleri öğrencinin hazır bulunuşluk seviyesi dikkate alınarak hazırlanacaktır.</p> <p>S1.1.5 Öğrencilerin devamsızlık nedenleri tespit edilerek devamsızlığa neden olan etmenler giderilecektir.</p>
Maliyet Tahmini	Yaklaşık maliyet öğrenci başına 20000*5:100.000 t1
Tespitler	<ul style="list-style-type: none">*Öğrencilerde kitap okuma alışkanlığı tam anlamı ile kazandırılmamış.*Kitap okumayı zorunlu bir görevmiş gibi hissetmeleri*Sayısal derslere karşı ön yargılı olunması
İhtiyaçlar	<ul style="list-style-type: none">*Okunacak nitelikli kitapların temini*Okumayı sevdirecek ortamın eksikliği*Test kitaplarının alımı

Tablo24.Amaç, Hedef,Gösterge ve Stratejilere İlişkin Kart Şablonu

Amaç2.2	A2. Öğrencilere medeniyetimizin ve insanlığın ortak değerleriyle çağın gereklerine uygun bilgi, beceri, tutum ve davranışlar kazandırılacaktır.
Hedef2.2	Öğrencilerin bilimsel, kültürel, sanatsal, sportif ve toplum hizmeti alanlarında ders dışı etkinliklere katılım oranı artırılabacaktır.

Performans Göstergeleri	Hedefe Etkisi*	Başlangıç Değeri**	1.Yıl	2.Yıl	3.yıl	4.Yıl	5.Yıl	İzleme Sıklığı	Rapor Sıklığı
PG 2.2.1. Okulda bir eğitim ve öğretim döneminde bilimsel, kültürel, sanatsal ve sportif alanlarda en az bir faaliyete katılan öğrenci oranı (%)	%25	%5	%10	%20	%25	%35	%40	6 Ay	6 Ay
PG 2.2.2. Bir eğitim ve öğretim yılında en az iki sosyal sorumluluk ve toplum hizmeti çalışmalarına katılan öğrenci oranı (%)	%25	%5	%10	%20	%25	%30	%50	6 Ay	6 Ay
PG 2.2.3. Bir eğitim ve öğretim yılında yerel, ulusal ve uluslararası proje, yarışma vb. etkinliklere katılan öğrenci oranı (%)	%25	%3	%3	%5	%5	%7	%9	6 Ay	6 Ay
PG 2.2.4. Okulda bir eğitim ve öğretim yılında geleneksel çocuk oyunları alt başlığında en az bir faaliyete katılan öğrenci oranı (%)	%25	%2	%2	%3	%4	%5	%10	6 Ay	6 Ay
Koordinator Birim	Okul idaresi, sınıf öğretmenleri, branş öğretmenleri								
İşbirliği Yapılacak Birimler	Okul idaresi, branş öğretmenleri								
Riskler	* Okulun taşıma merkezi olmasından kaynaklanan sorunlar, *İleriki dönemlerde okula devam- devamsızlık durumu *Öğrenci ve velinin istekli olup olmayışı								

Stratejiler	<p>S2.2.1. Her bir öğrencinin bir kulüp faaliyetinde aktif olarak yer alması sağlanarak kulüp faaliyetlerinin etkinliği artırılacaktır.</p> <p>S2.2.2. Öğrencilerin seviyelerine uygun olarak toplumsal sorunların çözümüne katkı sağlamak ve farkındalık oluşturmak amacıyla afet ve acil durum, çevre, eğitim, spor, kültür ve turizm, sağlık ve sosyal hizmetler alanlarında toplum hizmeti faaliyetlerine katılımları artırılacaktır.</p> <p>S2.2.3. Okul bünyesinde yarışmalar düzenlenecektir.</p> <p>S2.2.4. Diğer kurum ve kuruluşlarla iş birliği içerisinde yürütülen bilimsel, sosyal, kültürel, sanatsal ve sportif alanlardaki faaliyetler artırılacaktır.</p> <p>S2.2.5. Okul bahçeleri çocukların geleneksel oyunlarla vakit geçirmelerini sağlayacak ve gelişimlerini destekleyecek şekilde etkin olarak kullanılacaktır</p> <p>S2.2.6. Okul bünyesinde etkinlikler düzenlenecektir.</p> <p>S2.2.7. Öğrencilerin yerel, ulusal ve uluslararası proje ve yarışmalara katılmaları teşvik edilecektir.</p> <p>S2.2.8. Okul bahçeleri geleneksel çocuk oyunlarına yönelik düzenlenecektir.</p> <p>S2.2.9. Öğrenci seviyesine ve öğretim programı kazanımlarına uygun olarak geleneksel çocuk oyunları ders içi etkinliklerde kullanılacaktır.</p> <p>S2.2.10. Tabiat Okulu, Mesleki yarışmalar, Üç aylar ve Ramazan, Vakit Kuşanmak – Namaz-, Arapça yarışmaları gibi etkinliklere öğrencilerin katılımları teşvik edilecektir.</p>
Maliyet Tahmini	<p>2*5000:10.000 TL</p>
Tespitler	<p>*Öğrencilerin katıldığı sosyal ve kültürel etkinlikler toplumsal ve sanatsal anlamda gelişimine katkı sağlayacaktır.</p> <p>*Taşıma merkezi olmanın verdiği sorunlar neticesinde sadece okulun bulunduğu çevreden öğrencinin etkinliklere katılımı da hedefi etkileyecek en önemli unsurlardan biridir.</p>
İhtiyaçlar	<p>*Bu kapsamda en önemli ihtiyaç öğrencinin istekli olması olacaktır.</p>

Tablo24.Amaç,Hedef,Gösterge ve Stratejilere İlişkin Kart Şablonu

Amaç3	Eğitim ortamlarının fiziki imkânları geliştirilecektir.
Hedef3.1	Temel eğitimde okulların niteliğini arttıracak uygulamalara ve çalışmalara yer verilmesi sağlanacaktır.

Performans Göstergeleri	Hedefe Etkisi*	Başlangıç Değeri**	1.Yıl	2.Yıl	3.yıl	4.Yıl	5.Yıl	İzleme Sıklığı	Rapor Sıklığı
PG3.1. İyileştirilen fiziki mekân sayısı.	%100	0	1	2	3	4	5	6 Ay	6 Ay
Koordinatör Birim	Okul idaresi								
İşbirliği Yapılacak Birimler	Milli Eğitim Bakanlığı, İl Milli Eğitim Müdürlüğü, Diğer Paydaşlar								
Riskler	*Eğitim ortamlarının iyileştirilmesi ekonomik olarak belirtiler göstermesinden dolayı maddi anlamda yetersiz kalınması								
Stratejiler	Fiziki mekânların (derslikler, spor salonu, kütüphaneler, atölyeler vb.) iyileştirilmesi için kamu idareleri, belediyeler ve işverenlerle iş birlikleri yapılacaktır.								
Maliyet Tahmini	Yaklaşık maliyet en az üç yüz bin tl olarak düşünülmektedir.								
Tespitler	*Spor salonunun olmayışı, Fen Bilimleri dersi için laboratuvar eksikliği, okuma kitaplarının yetersizliği,								
İhtiyaçlar	*Kapalı spor salonu *Laboratuvar *Donanımlı kütüphane								

Tablo24.Amaç, Hedef, Gösterge ve Stratejilere İlişkin Kart Şablonu

Amaç4	Okulun eğitimin temel ilkeleri doğrultusunda niteliğini arttırmak amacıyla kurumsal kapasite geliştirilecektir.
Hedef4.1	Eğitim ve öğretimin sağlıklı ve güvenli bir ortamda gerçekleştirilmesi için okul sağlığı ve güvenliği geliştirilecektir.

Performans Göstergeleri	Hedefe Etkisi*	Başlangıç Değeri**	1.Yıl	2.Yıl	3.yıl	4.Yıl	5.Yıl	İzleme Sıklığı	Rapor Sıklığı
PG4.1.1. Okulda yaşanan kaza sayısı	%20	0	1	1	1	1	1	6 Ay	6 Ay
PG4.1.2 Bağımlılıkla mücadele ile ilgili konularda eğitim alan öğrenci ve öğretmen sayısı	%20	113	103	105	104	100	100	6 Ay	6 Ay
PG4.1.3 Akran zorbalığı ve siber zorbalıkla ilgili konularda eğitim alan öğretmen, öğrenci ve veli sayısı	%20	120	123	125	124	120	120	6 Ay	6 Ay
PG4.1.4 Sağlıklı beslenme ve obezite ile ilgili konularda verilen eğitim alan öğrenci, öğretmen ve veli sayısı	%10	120	123	125	124	120	120	6 Ay	6 Ay
PG 4.1.5 Hijyen, gıda güvenliği, bulaşıcı hastalıklar ile ilgili konularda verilen eğitim alan öğrenci	%10	113	103	105	104	100	100	6 Ay	6 Ay
PG4.1.6 Sivil savunma eğitimlerine katılan öğrenci ve öğretmen sayısı	%10	70	70	75	80	85	90	6 Ay	6 Ay
PG4.1.7 Afet ve acil durum tatbikat sayısı	%10	1	2	2	2	2	2	6 Ay	6 Ay
Koordinatör Birim	Okul idaresi								
İşbirliği Yapılacak Birimler	Branş öğretmenleri, sınıf öğretmenleri, okul idaresi, RAM, İSG								
Riskler	*Tecrübeli eğitici eksikliğinin olması. *Öğrenci ve velilerin eğitimlere katılmama olasılığının bulunması riskler arasındadır.								

<p>Stratejiler</p>	<p>S4.1.1Eđitim ortamları iř sađlıđı ve g¼venliđi y¼nervesine uygun h¼le getirilecektir. S4.1.2 đrenci, đretmen ve velilerde farkındalık oluřturmak i¼in bađımlılıkla m¼cadele, akran zorbalıđı, siber zorbalık,sađlıklı beslenme ve obezite,hijyen,bulařıcı hastalıklar ve gıda g¼venliđi gibi konularda alan uzmanları ile iř birliđinde eđitimler d¼zenlenecektir. S4.1.3Dođa,insanveteknolojikaynaklı(deprem,sel,heyelan,yangın,¼ıđvesalgın hastalıklarvd.)afetlere karřı gerekli tedbirlerin alınması i¼in ¼alıřmalar yapılacaktır. S4.1.4 Dođa, insan ve teknoloji kaynaklı (deprem, sel, heyelan, yangın, ¼ıđ ve salgın hastalıklar vd.) konularında alan uzmanları ile iř birliđinde đretmen ve đrencilere farkındalık eđitimi verilecektir. S4.1.5 Okulun afet ve acil durum eylem planının g¼ncel tutulması sađlanacaktır. S4.1.6 Afet ve acil durum tatbikatları d¼zenlenecektir.</p>
<p>Maliyet Tahmini</p>	<p>Yaklařık maliyet hesaplanmamıřtır.</p>
<p>Tespitler</p>	<p>*D¼zenli olarak tatbikatların yapılması planlanmaktadır. *Eđitimler i¼in velilerin okula gelmesi teřvik edilecektir.</p>
<p>İhtiyaçlar</p>	<p>* Tecr¼beli eđitici ihtiyacının bulunması *Eđitimler i¼in velilerin okula gelmeleri gerekmektedir.</p>

Tablo24.Amaç, Hedef,Gösterge ve Stratejilere İlişkin Kart Şablonu

Amaç4	Okulun eğitimin temel ilkeleri doğrultusunda okulun niteliğini arttırmak amacıyla kurumsal kapasite geliştirilecektir.
Hedef4.2	Kurum personelinin mesleki gelişimlerinin artırılması sağlanacaktır.

Performans Göstergeleri	Hedefe Etkisi*	Başlangıç Değeri**	1.Yıl	2.Yıl	3.yıl	4.Yıl	5.Yıl	İzleme Sıklığı	Rapor Sıklığı
PG6.1.1 Hizmet içi eğitim alan yönetici ve öğretmen sayısı	%20	13	13	14	13	13	14	6 Ay	6 Ay
PG 6.1.2 Eğitim alan yardımcı personel sayısı	%10	1	1	1	1	1	1	6 Ay	6 Ay
PG 6.1.3 Uzaktan hizmet içi eğitime katılan öğretmen sayısı	%20	13	13	14	13	13	14	6 Ay	6 Ay
PG6.1.4 Ulusal ve uluslar arası projelere katılım sağlayan öğretmen sayısı	%10	2	3	4	5	6	6	6 Ay	6 Ay
PG 6.1.5 Öğretmenlere yönelik düzenlenen eğitim sayısı	%10	1	2	3	4	5	5	6 Ay	6 Ay
PG6.1.6 Yöneticilere yönelik düzenlenen eğitim sayısı	%10	1	2	2	3	3	3	6 Ay	6 Ay
PG 6.1.7 Yüksek lisans eğitimini sürdüren/tamamlayan öğretmen ve yönetici sayısı	%10	1	2	2	3	3	4	6 Ay	6 Ay
PG6.1.8 Doktora eğitimini sürdüren/tamamlayan öğretmen ve yönetici sayısı	%10	0	1	1	1	1	2	6 Ay	6 Ay
Koordinator Birim	Okul idaresi, Branş öğretmenleri								
İşbirliği Yapılacak Birimler	Okul idaresi, branş öğretmenleri, üniversiteler								
Riskler	*Eğitim verecek usta eğitici eksikliği, öğretmenlerin eğitime katılma konusunda istek ve isteksiz olmaları *Üniversitede her bölümün yüksek lisans programının olmaması.								

Stratejiler	<p>S6.1.1 Okul yöneticilerinin ve öğretmenlerin mesleki gelişim ihtiyaçları tespit edilerek bu ihtiyaçları gidermeye yönelik bir mesleki gelişim planı hazırlanacaktır.</p> <p>S6.1.2 Bakanlık, diğer kurum ve kuruluşlarla yapılan iş birlikleri kapsamında yardımcı personelin görev alanı ile ilgili iş başı eğitim almaları sağlanacaktır.</p> <p>S6.1.3 Okul öğretmenlerinin alanlarında mesleki gelişimlerini ve öğretmenlik yeterliklerini geliştirmek için mahalli ve merkezi düzeyde eğitim almaları sağlanacaktır.</p> <p>S6.1.4 Okul yöneticilerinin ve öğretmenlerin dijital platformlar aracılığıyla verilen eğitimlere katılmaları teşvik edilecektir.</p> <p>S6.1.5 Okul personelinin motivasyon, iş doyumu ve kurumsal bağlılık düzeylerini artıracak çalışmalar yapılacaktır.</p>
Maliyet Tahmini	Herhangi bir maliyet hesaplanmamıştır.
Tespitler	*İş yoğunluğu ve ders programının uygun olmaması sebebiyle öğretmenlerin yüksek lisansa katılım gösterememeleri
İhtiyaçlar	*Üniversitede her bölümün yüksek lisans programının olması *Öğretmen ve öğrencilerin projeleri katılımlarının teşvik edilmesi gerekmektedir.

Tablo24.Amaç,Hedef,Gösterge ve Stratejilere İlişkin Kart Şablonu

Amaç5	Ortaokul kademesinde öğrencilerin kaliteli eğitime erişimleri fırsat eşitliği temelinde artırılarak bilişsel, duyuşsal ve fiziksel olarak çok yönlü gelişimleri sağlanacak ve temel hayat becerilerini edinmiş öğrenciler yetiştirilecektir.
Hedef5.1	Öğrencilerin bilimsel, kültürel, sanatsal, sportif ve toplum hizmeti alanlarında ders dışı etkinliklere katılım oranı artırılacaktır.

Performans Göstergeleri	Hedefe Etkisi*	Başlangıç Değeri**	1.Yıl	2.Yıl	3.yıl	4.Yıl	5.Yıl	İzleme Sıklığı	Rapor Sıklığı
PG5.1.1 Okuldabireğitim veöğretimdönemindebili msel,kültürel,sanatsalves portifalanlardaenazbirfaa liyete katılan öğrenci oranı (%)	%20	%30	%30	%40	%50	%55	%60	6 Ay	6 Ay
PG 5.1.2 Bir eğitim ve öğretim yılında en az iki sosyal sorumluluk ve toplum hizmeti çalışmalarına katılan öğrenci oranı (%)	%20	%50	%50	%55	%60	%65	%70	6 Ay	6 Ay
PG 5.1.3 Bir eğitim ve öğretim yılında yerel, ulusal ve uluslararası proje, yarışma vb. etkinliklere katılan öğrenci oranı (%)	%20	%6	%10	%14	%18	%20	%24	6 Ay	6 Ay
PG 5.1.4 Okulda bir eğitim ve öğretim yılında geleneksel çocuk oyunları alt başlığında en az bir faaliyete katılan öğrenci oranı (%)	%20	%3	%4	%5	%6	%7	%8	6 Ay	6 Ay
PG5.1.5 Okulda bir eğitim ve öğretim yılında geleneksel çocuk oyunlarına yönelik olarak düzenlenen alan/mezan sayısı.	%20	1	1	2	2	3	3	6 Ay	6 Ay
Koordinatör Birim	Okul idaresi, sınıf öğretmenleri, branş öğretmenleri, mahalli idariler(muhtarlık)								
İşbirliği Yapılacak Birimler	Okul idaresi, branş öğretmenleri								
Riskler	*Yeterli alan eksikliği *Öğrencilerin faaliyetlere istekli olmayışı *Sporsal faaliyet alanlarının yetersizliği *Kırtasiye malzemelerine ulaşım konusundaki problemler								

Stratejiler	<p>S5.1.1 Her bir öğrencinin bir kulüp faaliyetinde aktif olarak yer alması sağlanarak kulüp faaliyetlerinin etkinliği artırılacaktır.</p> <p>S 5.1.2 Öğrencilerin seviyelerine uygun olarak toplumsal sorunların çözümüne katkı sağlamak ve farkındalık oluşturmak amacıyla afet ve acil durum, çevre, eğitim, spor, kültür ve turizm, sağlık ve sosyal hizmetler alanlarında toplum hizmeti faaliyetlerine katılımları artırılacaktır.</p> <p>S 5.1.3 Okul bünyesinde yarışmalar düzenlenecektir.</p> <p>S 5.1.4 Diğer kurum ve kuruluşlarla iş birliği içerisinde yürütülen bilimsel, sosyal, kültürel, sanatsal ve sportif alanlardaki faaliyetler artırılacaktır.</p> <p>S 5.1.5 Okul bahçeleri çocukların geleneksel oyunlarla vakit geçirmelerini sağlayacak ve gelişimlerini destekleyecek şekilde etkin olarak kullanılacaktır</p> <p>S 5.1.6 Okul bünyesinde etkinlikler düzenlenecektir.</p> <p>S 5.1.7 Öğrencilerin yerel, ulusal ve uluslararası proje ve yarışmalara katılmaları teşvik edilecektir.</p> <p>S 5.1.8 E-okul sisteminde bulunan sosyal etkinlik modülünde gerçekleştirilen etkinlikler işlenecektir.</p> <p>S 5.1.9 Okul bahçeleri geleneksel çocuk oyunlarına yönelik düzenlenecektir.</p> <p>S5.1.10 Öğrenci seviyesine ve öğretim programı kazanımlarına uygun olarak geleneksel çocuk oyunları ders içi etkinliklerde kullanılacaktır.</p> <p>S5.1.11 Eğitim-öğretim yılı içerisinde okullarda geleneksel çocuk oyunları şenliği yapılacaktır</p>
Maliyet Tahmini	Yaklaşık maliyet en az iki yüz bin tl olarak düşünülmektedir.
Tespitler	*Spor salonunun olmayışı, oyun alanları için mekân yetersizliği, atölye eksikliği
İhtiyaçlar	*Kapalı spor salonu

Maliyetlendirme

Tablo25.Tahmini Maliyet Tablosu

	2024	2025	2026	2027	2028	Toplam Maliyet
Amaç1						
Hedef1.1	0	0	0	0	0	0
Amaç2						
Hedef2.1	18.000	19.000	20.000	21.000	22.000	100.000
Amaç 2						
Hedef 2.2	20.000	20.000	20.000	20.000	20.000	100.000
Amaç 3						
Hedef3.1	60.000	60.000	60.000	60.000	60.000	300.000
Amaç 4						
Hedef 4.1	0	0	0	0	0	0
Amaç 4						
Hedef 4.2	0	0	0	0	0	0
Amaç5						
Hedef 5.1	40.000	40.000	40.000	40.000	40.000	200.000
Genel Yönetim Giderleri	0	0	0	0	0	0
TOPLAM	138.000	139.000	140.000	141.000	142.000	700.000

